

DRAWING ROOM 018, 9^e ÉDITION

LE SALON DU DESSIN CONTEMPORAIN DE MONTPELLIER

ORGANISÉ PAR LES GALERIES DE MONTPELLIER – ART CONTEMPORAIN ET LA PANACÉE-MOCO

14.09 → 16.09.2018

Vernissage le 13.09.2018 à 18h30

16 Galeries

Galerie AL/MA / Montpellier

Galerie Aperto / Montpellier

Galerie Anne Barrault / Paris

Galerie ChantiersBoîteNoire / Montpellier

Galerie Clémence Boisanté / Montpellier

Galerie Valerie Delaunay / Paris

Galerie Dupré & Dupré / Béziers

Galerie Mariska Hammoudi / Paris

Iconoscope / Montpellier

Galerie Bernard Jordan / Paris

Galerie La Ferronnerie / Paris

Galerie Larnoline / Sauve

Galerie SNAP Projects / Lyon

Under Construction Gallery / Paris

Galerie Vasistas / Montpellier

Galerie Nadja Vilenne / Liège



Contacts presse

Sylvie Guiraud

drawingroom.coordination@gmail.com

+ 33(0)6 20 36 57 47

Ophélie Flohic

Direction des relations presse Montpellier Méditerranée Métropole et Ville de Montpellier

o.flohic@montpellier3m.fr

+33(0)4 67 13 60 20 / +33 (0)6 75 92 55 25

www.drawingroom.fr

www.lapanacee.org

La Panacée-MoCo

14 rue de l'École de Pharmacie

34000 Montpellier

Du vendredi au dimanche de 13h à 19h

La 9^e édition de Drawing Room se déroulera du **14 au 16 septembre 2018** et accueillera **16 galeries** dont la présence inédite des galeries, Anne Barrault, Valérie Delaunay, Mariska Hammoudi, La Ferronnerie, Larnoline, Nadja Vilenne.

Le salon du dessin contemporain de Montpellier présentera un programme complet et ouvert, sur le principe d'un open space accueillant **16 solo show**. Depuis 2017, La Panacée-MoCo co-organise Drawing Room avec l'association Les galeries de Montpellier-art contemporain et programme une série d'évènements qui placent la figure du collectionneur au cœur du projet. En 2018, Nicolas Bourriaud, directeur du MoCo, invite **Lafayette Anticipations - Fonds de dotation Famille Moulin** à proposer une sélection d'œuvres remarquables évoquant le dessin contemporain dans une approche singulière.

Le **Prix Galeries Lafayette**, initié en 2016 par le groupe Galeries Lafayette, récompensera un artiste choisi parmi les solo show des galeries invitées.

L'agence Tourre Sanchis Architecture et Urbanisme durables, nouveau partenaire de Drawing Room parraine la Bourse Jeune création Tourre Sanchis Architecture, attribuée à un(e) jeune diplômé(e) des écoles supérieures des beaux-arts, suivant une sélection nationale.

L'École Supérieure des Beaux-Arts MoCo, l'École Nationale Supérieure d'Architecture de Montpellier, l'Espace Saint-Ravy, le Frac Occitanie Montpellier, ICI, le Centre Chorégraphique National de Montpellier s'associent à cet évènement afin d'offrir à un public toujours plus nombreux (10 000 visiteurs en 2017), un parcours artistique dans la ville.

Une série de rendez-vous accompagne cette programmation dans la perspective de présenter une vision plurielle du dessin contemporain.



« Initié en 2009 par l'association Les galeries de Montpellier – art contemporain, Drawing Room, le salon du dessin contemporain de Montpellier, a lieu depuis 2015 à La Panacée.

Depuis l'an dernier, le lieu d'exposition métropolitain co-organise la manifestation et a initié une série d'évènements emblématiques avec la mise en place d'actions qui fédèrent des réseaux de collectionneurs (amis du MoCo, ADIAF, les Mécènes du Sud) et de conférences/débats sur la question des collections présentées en collaboration avec l'Université Paul Valéry de Montpellier, en préfiguration du Centre de recherche sur les collections, attaché au MoCo.

Les étudiants de l'ESBAMA sont également étroitement associés au projet en amont, avec les galeries et artistes invités, et pendant Drawing Room.

Cette 9^e édition se déroule du 14 au 16 septembre 2018 et accueille 16 galeries d'art contemporain sélectionnées sur candidatures par un jury composé de professionnels et autres personnalités, et qui présente des solos show d'artistes. Sont prévues de même l'invitation d'une collection privée et la présentation des jeunes artistes sélectionnés pour la Bourse Jeune Création Tourre Sanchis Architecture. Un riche programme d'évènements, d'expositions, de conférences et de projections complète ce rendez-vous attendu, autour du dessin contemporain.

Bonne découverte. »

Philippe Saurel
Président de Montpellier Méditerranée Métropole
Maire de la Ville de Montpellier

Les Galeries

Galerie AL/MA — Montpellier

Artiste invité : **François Bouillon**

Présenter l'œuvre de François Bouillon supposerait que l'on se munisse d'un atlas et d'un manuel d'anthropologie.

En théorie, car en réalité, cette œuvre s'est imposée dès le début des années 70 par une pratique artistique singulière, plus précisément, en développant tout un vocabulaire de signes et de formes qui semblent appartenir à un patrimoine commun, celui d'une humanité définie par des modalités primitives et éternelles. Collectionneur d'Arts premiers, François Bouillon a toujours questionné cette « mémoire d'avant la mémoire » et entretenu une relation étroite entre sa connaissance précise de ces cultures primitives et son travail d'artiste. En effet, toutes ces « associations » souvent fragiles explorent un espace symbolique et poétique engendré d'une part par l'usage de matériaux rudimentaires et, d'autre part, par le caractère arbitraire de ces assemblages qui résultent davantage d'une pulsion spontanée plus que d'une démarche intellectuelle. La polysémie des titres multiplie les interprétations, et favorise l'émergence des significations.

« Mon travail cherche à créer des équivalences entre des gestes communs, des cultures rurales, des émotions physiques, des formes marquées par des archétypes culturels. »*

**Extrait de l'entretien avec Anne Tronche, in catalogue « Etre tas », Editions du Centre culturel d'Issoire.*

François Bouillon est né à Limoges en 1944, il vit et travaille en région parisienne



Sans titre (2018), aquarelle sur papier, 40 x 40 cm

Adresse

5 rue du Plan du Palais
34 000 Montpellier

Contact

allairematte@hotmail.com
+33(0)6 63 27 15 63
galeriealma.com

Les Galeries

Galerie APERTO – Montpellier

Artiste invité : Filip Markiewicz

Filip Markiewicz (né en 1980), luxembourgeois d'origine polonaise vivant à Hambourg, est un artiste multidisciplinaire qui s'exprime à travers différents médiums, dont le dessin, la vidéo, la musique et l'installation, créant ainsi une œuvre visuelle complexe mais cohérente. Toujours en quête d'explications à nos vies quotidiennes, il explore l'omniprésence des images et met en perspective le message qu'elles véhiculent. Il soumet « le monde de l'information » à une approche critique et politique, souligne la vacuité de notre monde en surproduction visuelle où l'information devient la réalité, et non le contraire. À l'heure où le capitalisme s'est transformé en idéologie et les banques en nouvelles cathédrales de l'expression de masse, Markiewicz se base sur le concept de « liquidité moderne » [Zygmunt Bauman] et interroge certains aspects du mécontentement des populations européennes : la sécurité sociale, l'immigration, les guerres à l'extérieur de nos frontières, le fanatisme religieux, la distribution des richesses publiques et privées ou encore la valeur artistique en tant que reflet de la culture. Sa volonté de revenir au papier et au crayon naît du besoin d'utiliser une technique d'expression répandue – le dessin – pour laisser une empreinte « réelle » dans un monde digitalisé où les preuves abstraites sont régies par des formes et des couleurs.

En 2015, Markiewicz a été sélectionné pour représenter le Grand-Duché de Luxembourg à la 56^e Biennale de Venise avec son projet *Paradiso Lussemburgo* (commissaire Paul Ardenne). En 2017 il écrit et met en scène la pièce *Fake Fiction* au Theater Basel dans le cadre de l'Art Basel. En 2018, il présentera sa première exposition monographique *Celebration Factory* au Casino Luxembourg – Forum d'Art Contemporain.



Welcome, 2016, fusain sur toile, 300 x 200 cm

Adresse

1, rue Etienne Cardaire
34 000 Montpellier

Contact

asso_aperto@yahoo.fr
33(0)4 67 72 57 41
aperto.free.fr

Les Galeries

Galerie Anne Barrault — Paris

Artiste invité : **Jochen Gerner**

Jochen Gerner met en œuvre une critique du langage et de l'image, en détournant les codes visuels par des expérimentations graphiques, comme le ferait un membre de l'Oulipo.

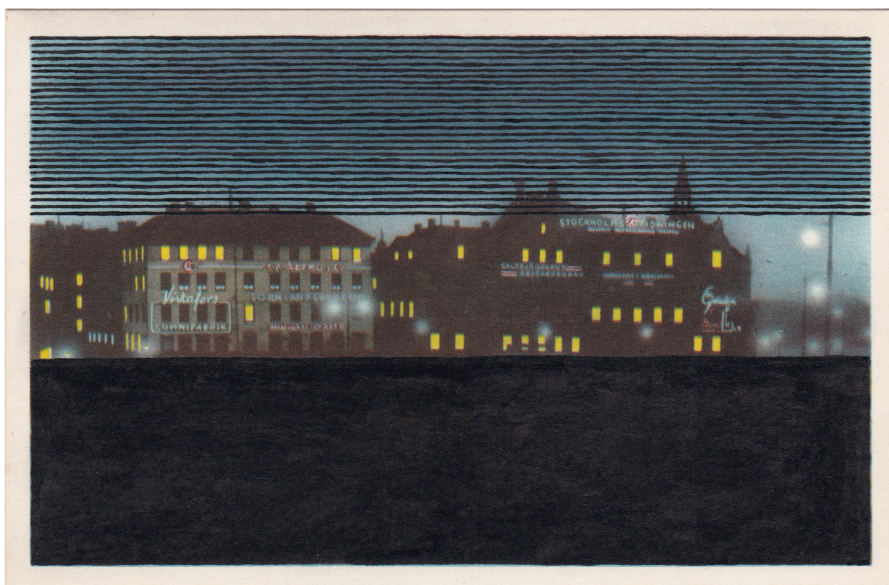
Contraintes, programmes, limitations sont systématiquement utilisés, comme des outils.

Fidèle à sa pratique de l'observation, Jochen Gerner porte un regard analytique, critique et attentif au domaine de l'image. Il se situe à la fois à l'intérieur et à l'extérieur des images : simultanément en auteur et observateur. Ce regard résiste néanmoins au discours ; il procède par juxtaposition, « mettant des images les unes à côté des autres », et relève de l'inventaire, de l'énumération.

« En travaillant pendant plusieurs heures sur une image de départ, précise-t-il, je rentre complètement à l'intérieur de sa construction. Je cherche la faille, l'interstice qui va me permettre de rentrer réellement et autrement dans l'image. »

En 2016, il est lauréat du Prix Drawing Now.

Jochen Gerner est né le 12 septembre 1970, vit et travaille à Nancy.



Old postcards 06, 2017, série Stockholm, encre de Chine noire sur carte postale, 9 x 14 cm

Adresse

51 rue des Archives
75 003 Paris

Contact

info@galerieannebarrault.com
33 (0)9 51 70 02 43
galerieannebarrault.com

Les Galeries

Galerie ChantiersBoîteNoire – Montpellier

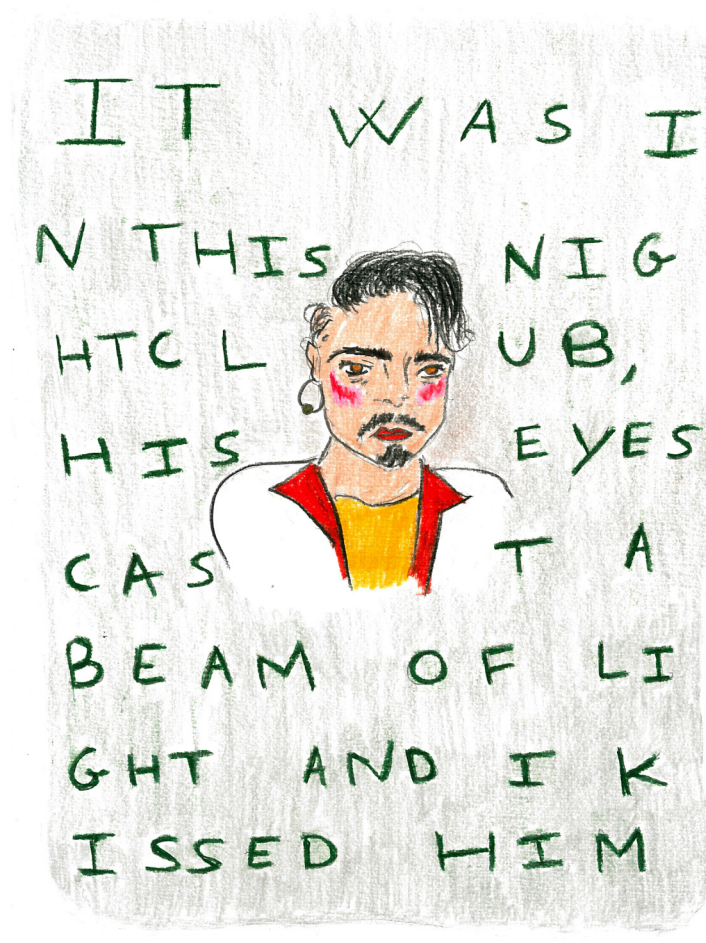
Artiste invité : Soufiane Ababri

La série s'intitule *Bed works*, en référence au lieu où l'artiste saisit ses dessins dont la plupart proviennent d'instantanés d'homme dans la rue, de personnes rencontrées, ou d'images provenant de films ou d'œuvres d'art.

Le quotidien, l'intime, et l'homoérotique se rencontrent pour résister contre la violence « des dynamiques de domination et des normes en vigueur qui traversent la société : l'exigence de virilité, le néo-colonialisme, la discrimination ». Immigré, homosexuel, d'une génération post-coloniale, d'une culture arabo-musulmane, Soufiane est au carrefour des tensions identitaires et minoritaires qu'il évoque en subvertissant les codes et les normes artistiques : il ne fait pas de la peinture, mais du dessin ; il ne dessine pas à l'atelier, debout devant un chevalet, mais allongé au lit ; il ne s'est pas consacré à la victimisation des minorités, mais à un « éloge à la domesticité, à l'horizontal et au mineur, face aux postures verticales et autoritaires ».

Chaque dessin présente une scène qui est soit homoérotique, soit d'une routine quotidienne, de sorte qu'une fois que les deux se rencontrent, un conte commence à se former, alors que l'œuvre s'affirme à la fois comme poétique et militante.

Soufiane Ababri, né en 1985, vit et travaille entre Paris et Tanger



Bed works, 2018, crayons de couleur sur papier, 39 x 24 cm

Adresse

Hôtel Baudon de Mauny
1 rue carbonnerie
34 000 Montpellier

Contact

leschantiersboitenoire@gmail.com
33(0)6 86 58 25 62
leschantiersboitenoire.com

Les Galeries

Galerie Clémence Boisanté – *Montpellier*Artiste invitée : **Ganaëlle Maury**

Au départ, c'est dans l'analyse du fonctionnement du dessin et le prélèvement de minuscules détails que Ganaëlle Maury, multiplie ensuite sur le papier, que son travail se construit. Sans esquisse préalable, le dessin s'organise et s'étire de lui-même. Il se situe à la limite de l'abstraction, sans pour autant mettre en cause les éléments subjectifs de l'émotion et de l'imagination. Elle utilise de nombreuses techniques (fusain, encre de chine, gravure, carte à gratter, crayon, feutres, dessins numériques etc...), qui viennent enrichir sa pratique. Du livre à l'espace du mur, elle déploie un geste ample et précis qui engage tout le corps et entraîne l'œil et l'imaginaire dans un univers onirique. Ici, le dessin est envisagé comme véhicule d'émancipation. Outil d'expression intime, écriture personnelle, où l'on invente son propre alphabet. Lâcher prise, plaisir du faire, force d'un geste simple, amplitude du tracé et de la ligne, accumulation et répétition, écriture franche et délicate, figent la sensation du moment.

En regard de ce travail graphique et à l'aide de matériaux issus du quotidien, elle invente des espaces éphémères. Des installations que le spectateur est invité à traverser.

Ganaëlle Maury, née en 1982, vit et travaille à Montpellier



Trouée, 2016, mine de plomb sur papier, 60 x 40 cm

Adresse

10, bd Ledru Rollin
34 000 Montpellier

Contact

contact@galerieboisante.com
33 (0)4 99 61 75 67
galerieboisante.com

Les Galeries

Galerie Valérie Delaunay – Paris

Artiste invité : **Timothée Schelstraete**

Timothée Schelstraete, diplômé en 2010 de l'école des Beaux-Arts de Rouen, pratique la peinture et le dessin. Il dessine d'après ses photographies. Cet emploi de l'image mécanique, découpée directement dans le monde, pourrait donner l'illusion d'une adéquation ou d'une plénitude. Sauf que. Ces surfaces sombres recadrant encore le sujet à l'intérieur du tableau réaffirment le caractère performatif du geste de prise de vue, jamais donné, toujours choisi.

Timothée Schelstraete ponctionne le réel, focalisant sur ces petits riens d'une banalité désarmante, ces détails qui, en psychanalyse, deviennent le point qui condense la trame obscure d'un discours. Et l'ampleur, la valeur disproportionnée qu'il leur confère en change la perception, comme si la sélection, l'agrandissement pointaient davantage encore tout ce que le fragment retenu tait ou maintient hors de vue. L'artiste ne cesse de nous emmener vers cette limite, là où les yeux n'ont plus de prise, générant, face au tableau, ce sentiment paradoxal : ce qui se voit ici a moins d'importance sans doute que ce qui manque à être vu.

En faisant de cette instabilité de la duplication le protocole et le sujet de ses derniers travaux, Timothée Schelstraete déconstruit l'idéalité de cette acception classique d'un original, instaurant les conditions formelles du malaise – celui qui nous étreint lorsqu'on ne sait plus très bien quelles sont désormais les règles du jeu.

Marion Delage de Luget

Timothée Schelstraete est né en 1985. Il vit et travaille à Paris.



Confer, 2016, fusain sur papier, 235 x 140 cm

Adresse

22 rue du Cloître Saint-Merri,
75004 Paris

Contact

contact@valeriedelaunay.com
33 [0] 6 63 79 93 34
valeriedelaunay.com

Les Galeries

Galerie Dupré & Dupré – Béziers

Artiste invité : **Lionel Sabatté**

Éloge de la métamorphose

Longtemps cantonné à l'émergence d'un motif sur une simple feuille de papier, le dessin a conquis au fil du temps de nouveaux espaces et de nouvelles formes en se confrontant à des médiums, des techniques et des protocoles nouveaux. S'il n'a rien perdu de sa nature propre, notamment cette proximité ontologique qu'il entretient avec la pensée – du dessin au dessin –, il convient aujourd'hui de l'appréhender autrement, à l'aune de tous les changements qui le donnent à voir sous d'autres aspects.

Peintre et sculpteur, Lionel Sabatté n'en accorde pas moins au dessin une place de premier choix. Toute entière préoccupée par la relation ambiguë qu'entretiennent le vivant et l'artificiel dans le développement de son œuvre, sa pratique graphique se nourrit d'une expérimentation plastique mettant en jeu toutes sortes de matériaux les plus variés qui soient. Il exploite notamment les qualités matiéristes de la poussière, du fer et du bronze oxydés pour instruire tout un monde de figures animales ou humaines qui se chargent dès lors d'une troublante intensité vitale. Entre forme et informe, l'artiste décline une œuvre à l'aune d'une métamorphose, laissant faire la matière employée, sinon l'entraînant à sa propre surprise dans des jeux formels imprévisibles. Dans tous les cas, il y va d'une invention plastique et d'un pari qui visent à redonner vie à tout ce qui pourrait passer pour fini ou perdu.

Philippe Piguet
Directeur artistique de Drawing Now Art Fair

Lionel Sabatté, né à Toulouse en 1975, vit et travaille à Paris et Los Angeles



Quête brûlée, 2016, charbon, acrylique, épices sur carton, 80 x 120 cm

Adresse

31, rue des Anciens Combattants
34 500 Béziers

Contact

contact@dupre-et-dupre.com
33 (0)4 67 36 98 53
dupre-et-dupre.com

Les Galeries

Galerie Mariska Hammoudi — Paris

Artiste invité : Tudi Deligne

Depuis quelques années je développe des processus de travail qui voient se déstructurer les langages graphiques, notamment celui de la photographie, dans le but de créer des images glissantes, à la fois concrètes et indéterminées, intègres et innommables, orphelines, mais dotées d'une vie et d'une logique propre. Cette logique interne du travail que je recherche nécessite que les intentions, et jusqu'à la conscience de l'artiste, se diluent dans un objet, une image, qui prend alors son indépendance. C'est pourquoi la pratique se développe « en dialogue » avec des images préparées, pour empêcher d'être livré à ma volonté trop libre. Après avoir travaillé sur les langages graphiques de la bande dessinée franco-belge [série des *Disques*] sous l'influence des œuvres d'Oyvind Falström, je me suis penché sur la photographie. Plus précisément : sur le photoréalisme, pour la raison qu'il est aujourd'hui le langage pictural détenant le plus grand des pouvoirs de manipulation et de soumission par la fascination. »

Diplômé de l'école Supérieure des Arts Décoratifs de Strasbourg, il a participé aux salons de Montrouge [55^e] et de la Jeune création.

En 2015, il remporte le 1er prix de dessin Pierre David-Weill de l'Académie des Beaux-Arts de Paris ainsi que le 1er prix du salon de dessin DDessin en 2014.

Tudi Deligne est né en 1986.
Il vit et travaille à Paris.



8.4 (*Black flesh atrium drifting by foreign suns*), 2017, crayon noir sur papier, 80 x 100 cm

Adresse

46 boulevard Edgar Quinet
75014 Paris

Contact

mariska@galeriemariskahammoudi.com
+33 (0)6 64 69 26 68
galeriemariskahammoudi.com

Les Galeries

Iconoscope – Montpellier

Artiste invitée : Bianca Argimon

Bianca Argimon, interprète, sur le mode de la satire, des faits d'actualité politique et plus globalement de société via différents médiums tels que le dessin, la céramique, le tissage, techniques où la main convoque une pratique artisanale riche, complexe s'inscrivant dans la durée en décalage avec une production industrielle, de masse immédiate et exponentielle d'images ou d'objets, emblématiques du 21^e siècle.

Elle imagine des situations surréalistes frôlant l'absurde, la folie, l'outrance qui se jouent dans des lieux tels que des stades, des open space, des amphithéâtres, des parcs d'attraction, emblématiques du fonctionnement et de la structuration d'une société occidentale.

Une nouvelle série de pièces ont pour origine une suite d'actions rocambolesques dans l'enceinte d'un stade où se déroule une partie de football américain sans règle du jeu aucune. Le spectacle est autant sur le terrain que dans les gradins où une multitude de situations, évoquant l'actualité des Etats-Unis, se télescopent, invitant le spectateur à trouver les liens qui les corrélient.

Diplômée de la Central Saint Martins à Londres, de l'ENSAD et de l'École Supérieure des Beaux-Arts de Paris, elle est lauréate, en 2016, du Prix du dessin contemporain des Beaux-Arts de Paris / Guerlain.

Née à Bruxelles en 1988, Bianca Argimon vit et travaille à Paris.



Two seconds to go, 2018, dessin, crayon de couleur sur papier, 169 x 124 cm

Adresse

1 rue du général Maureilhan
34 000 Montpellier

Contact

iconoscope@wanadoo.fr
+33 (0)6 20 36 57 47
iconoscope.fr

Les Galeries

Bernard Jordan — Paris

Artiste invitée : Odile Maarek

L'Envers de la pupille

Voiler pour dévoiler. Recouvrir pour voir ... les dessins des séries *Aux noirs* entraînent l'œil dans les méandres d'un cheminement labyrinthique à la recherche de ce qui se cache dans les profondeurs. Les dessins des séries *Gustave et Bruegel* s'offrent au regard comme des sortes de paysages oniriques, entièrement enveloppés d'un dense pelage de traits et de hachures. Remplie de crevasses et d'orifices, la matière fourmillante ondule et tourbillonne. Ici et là, des éléments figuratifs se révèlent : des arbres ou des poissons, un oiseau qui s'envole, des fragments de corps qui émergent de l'ombre ou des mains et des bras qui gesticulent.

Devant ces œuvres discrètes, nous pénétrons dans un monde sensuel fantaisiste où les ténèbres et le rêve érotique se confondent... Odile Maarek se sert de ces images imprimées comme une matière de fond et un tremplin pour son imaginaire. Par la lente accumulation de traits fins au feutre pigmentaire, elle les recouvre et les transforme. D'un dessin à l'autre, sa main suit les pérégrinations de son regard, cherchant à rendre visible le sens et l'émotion qui se cachent sous les formes.

Les dessins les plus récents, qu'elle nomme *Dessins solubles*, ne sont pas dessinés sur des reproductions d'autres œuvres, mais sur du papier blanc. L'accumulation de traits n'est pas aussi dense que dans les séries précédentes, les noirs ne sont pas aussi profonds. Les points et les traits délicats, toujours au feutre pigmentaire noir, créent une matière frémissante ; les ombres et les formes semblent se diluer et se recomposer dans un mouvement perpétuel. Ces œuvres peuvent nous faire penser aux dessins de Seurat, dont les noirs font vibrer la luminosité de la feuille, ou aux « images » scintillantes que l'on voit en fermant les yeux face au soleil...

Diana Quinby (extraits)

*Sans titre*, 2014, craies Conté sur papier Ingres, 59.5 x 74.5 cm

Adresse

77, rue Charlot
75 003 Paris

Contact

galerie@bernard-jordan.com
+33 [0]1 42 77 19 61
galeriebernardjordan.com

Les Galeries

Galerie Larnoline — *Sauve*

Artiste invitée : **Sarah Jérôme**

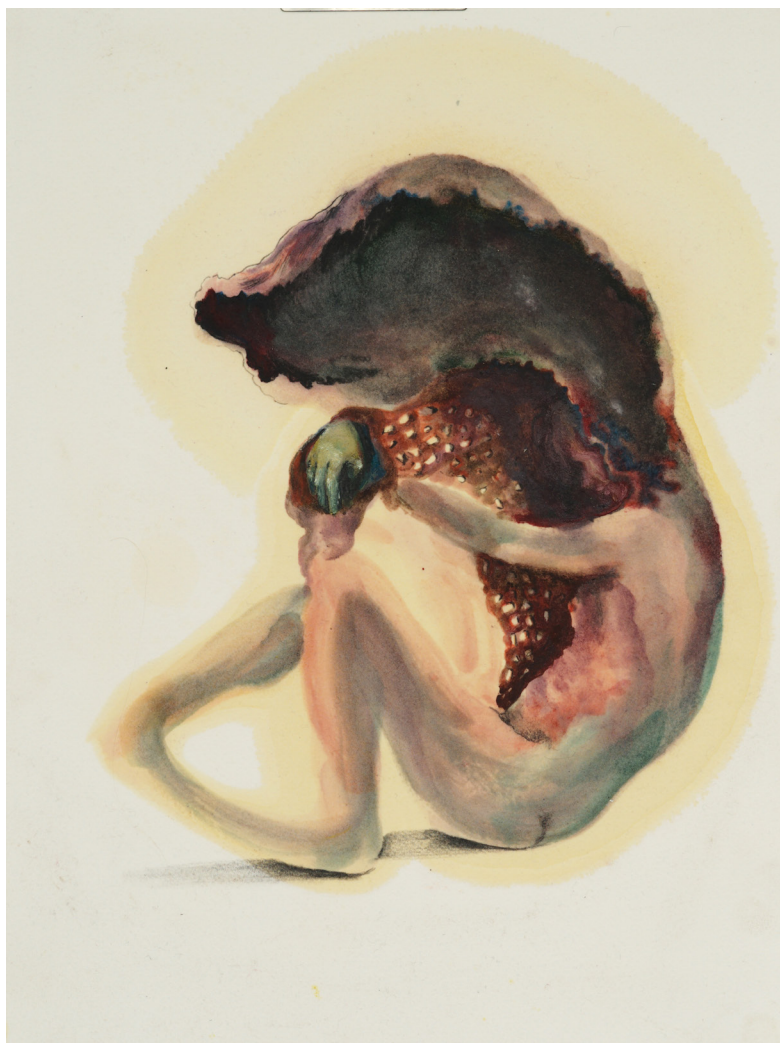
Sarah Jérôme échafaude des scènes à la frontière du mythe et du rêve constituées de créatures hybrides. Mi-homme, mi-bête, mi-plante. Les chairs se pénètrent, les organes s'entremêlent et les règnes fusionnent. Par cette extrapolation anatomique, elle questionne l'identité dans son altérité et son rapport au temps et à la nature.

L'artiste utilise des médiums incompatibles comme le calque et l'huile, qui donnent lieu à des réactions chimiques et forment des strates dans l'élaboration du dessin.

Ce processus de répulsion incite l'artiste à stimuler les contraires et à provoquer la sédimentation.

L'utilisation de ces techniques emmène le dessin vers le vitrail et à certains moment à la texture de la peau.

Sarah Jérôme, née en 1979, vit et travaille à Montreuil.



Underland #27, 2018, crayon de couleur, graphite et huile sur papier, 38 x 27 cm

Adresse

2, Rue de L'Évêché
30 610 Sauve

Contact

contact@larnoline.com
+33(0)4 66 80 53 03
larnoline.com

Les Galeries

Galerie La Ferronnerie— Paris

Artiste invitée : Natasja Van Kampen

Natasja van Kampen, par le choix du sujet de ses œuvres, révèle une conscience aigüe de la précarité de l'équilibre entre Le bien et le mal. Par le biais du dessin, elle explore depuis plusieurs années le caractère insaisissable, voire la folie du pouvoir et de ses agents. Elle crée régulièrement des dessins en trois dimensions, et produit régulièrement des œuvres de grand format, en relation avec les instruments et lieux de pouvoir.

« La plupart des conférences sur lesquelles j'ai travaillé traitaient de décisions historiques. Je trouve fascinante l'idée que l'image d'un groupe d'hommes réunis autour d'une grande table donne l'illusion au monde que tout est sous contrôle. La forme ronde évoque la fiabilité, et provoque une illusion de contrôle. Cette image d'une forme ronde, générant habituellement une sensation de confiance, d'ordre établi et d'organisation, contraste de manière frappante avec les conséquences chaotiques que de telles conversations, autour d'une table bien ordonnée, opèrent régulièrement sur le monde réel. »

Natasja van Kampen, née en 1970 à Renkum, Pays-Bas, vit et travaille à La Haye.



Noordwijk, 2010 (conférence), crayons de couleur, pastel sur papier, 130 x 155 cm

Adresse

40, rue de la Folie-Méricourt
75011 Paris

Contact

bn.ferronnerie@gmail.com
+ 33 [0]1 78 01 13 13
galerielaferronnerie.fr

Les Galeries

Galerie Snap Projects – Lyon

Artiste invité : Pierre Labat

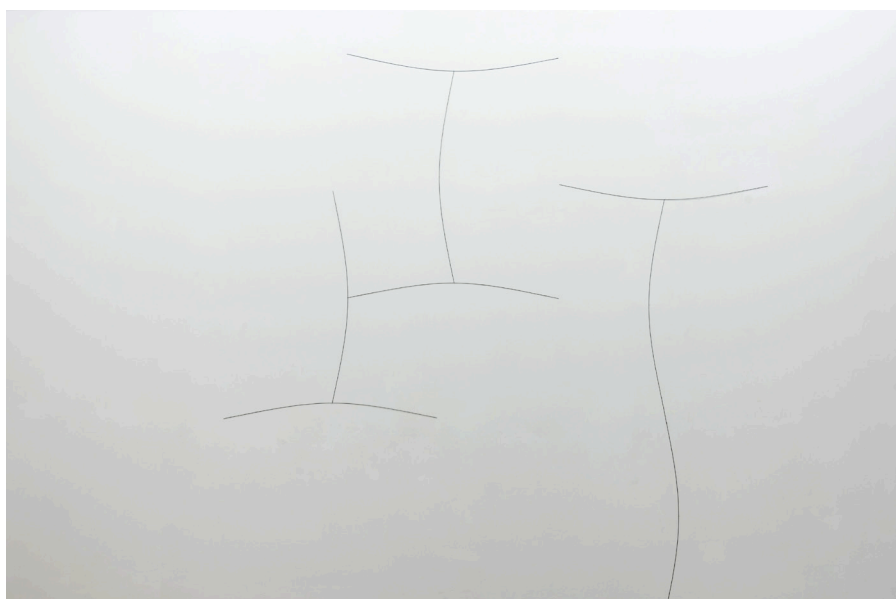
Du sinon, rien

Le travail de Pierre Labat n'est pas seulement plastique, il s'appréhende aussi comme une expérience totale. Ses pièces, essentiellement des sculptures composées soigneusement en regard d'un lieu, nous entraînent inévitablement dans une série d'allers-retours perceptifs entre l'objet exposé et l'espace d'exposition. En reprenant les termes de Rosalind Krauss, la conscience du spectateur oscille entre architecture et non-architecture.

La sculpture de Pierre Labat est d'abord physique, d'une apparence parfois massive, et ne craint pas de s'affirmer dans l'espace. Ses œuvres allient une structure géométrique abstraite (plan, ligne, point), quasi architecturale, et un traitement minimal des surfaces, avec une prédilection pour une finition blanche ou noire. Singulièrement, cette façon de traiter les matériaux atténue la consistance physique de ses sculptures ; les plus grandes structures blanches se fondent dans un white cube, les fines tiges d'acier laissent découvrir les murs, les sols, et les perspectives alentour...

Phillipe Manzon [extrait]

Né en 1977, Pierre Labat vit et travaille à Bordeaux



Marie, 2017, acier contraint, 250 x 250 cm

Adresse

4, rue de la Thibaudière,
69007 Lyon

Contact

infos.snap@gmail.com
+33(0)6 74 84 67 06
snap-projects.com

Les Galeries

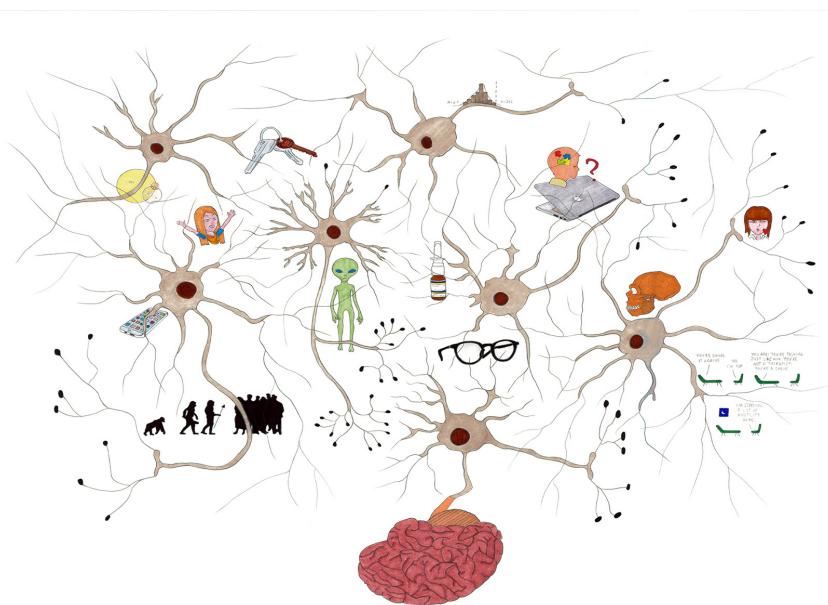
Under construction gallery – Paris

Artiste invité : Jeanne Susplugas

Engagée, la démarche de Jeanne Susplugas s'en prend à toutes les formes et à toutes les stratégies d'enfermement tant pour interroger les relations de l'individu avec lui-même qu'avec l'autre. Les médiums qu'elle explore sont autant de vecteurs instruisant les termes d'une esthétique singulière que détermine un être au monde obsessionnel, tour à tour troublé et rassuré, inquiet et serein, solitaire et complice. L'artiste développe une pratique très variée qui puise autant son inspiration dans la vie quotidienne que dans la littérature. Dans cette nouvelle série de dessins, Jeanne Susplugas propose des « neuro-portraits » qui dévoilent nos pensées, à l'heure des réseaux de neurones artificiels.

Cette série s'inscrit dans la ligne directe de *Flying House* issue d'un protocole précis où l'artiste interview un individu et lui demande quels sont les objets qu'il emporterait s'il devait quitter son domicile dans l'idée de ne jamais revenir. Ici, il n'est pas question d'une situation inconnue mais au contraire de ce qui nous constitue psychiquement dans les tréfonds de notre cerveau, l'interviewé doit donner rapidement tout ce qui lui traverse l'esprit à un instant T. Avec humour et froideur, elle met en exergue les pensées, des plus joyeuses aux plus sombres, qui hantent nos neurones et constituent notre identité.

Née en 1974, Jeanne Susplugas vit et travaille à Paris.



In my brain, 2017, encre sur papier 50 x 65 cm

Adresse

6 passage des Gravilliers
75 003 Paris

Contact

underconstructiongallery@gmail.com
+33(0)9 83 73 34 64
underconstructiongallery.com

Les Galeries

Galerie Vasistas — Montpellier

Artiste invité : Julien Garnier

Questionner Julien Garnier sur l'origine de ses dessins revient à croiser son regard, qui vous questionne en retour, plus qu'il ne vous répond.

Derrière l'immédiateté de certains portraits, ou au contraire l'apparente éternité de certaines figures, se cache la complexité des relations qui lient passé et présent, futur et éternité dans son monde intérieur. Fils de son époque, l'artiste tutoie les mythes avec le respect de celui qui les connaît et qui les a approchés. Loin d'une curiosité adolescente pour les symboles qui ont façonné l'Histoire, Julien Garnier cherche avec les outils d'aujourd'hui à retracer le contour des mythologies. Puisqu'il y a dans chaque légende une lecture actuelle du récit, le tracé d'un dessin, son contour, sa forme peuvent également transcender le temps et l'espace.

Né en 1985, Julien Garnier vit et travaille à Paris.



Sans titre [série Révélation], 2018, rotring, gouache, mine graphite, peinture dorée, 60 x 80 cm

Adresse

37 avenue Bouisson Bertrand
34090 Montpellier

Contact

vasistas@wanadoo.fr
+33(0)6 75 49 19 58
vasistas.org

Les Galeries

Galerie Nadja Vilenne – Liège

Artiste invité : Benjamin Monti

« ...Les dessins de Benjamin Monti, sages à première vue, procèdent d'un détournement du bon sens et de la bonne conduite, proche du surréalisme : on songe aux romans-collages de Max Ernst, comme *La Femme 100 têtes* (1929) ou *Une semaine de bonté* (1933). A bien les regarder, c'est d'ailleurs ce même parfum de délicate perversité qui s'en dégage ; fruit de l'union entre innocence et criminalité, jeu et cruauté, plaisir et souffrance. D'où, naturellement, l'impression que ses propres dessins, couplés souvent à d'autres sources, à des dessins d'autrui ou d'un autre âge, fonctionnent comme ces « machines désirantes » que Gilles Deleuze et Félix Guattari ont imaginées pour décrire l'inconscient non plus comme un théâtre mais comme « une usine, un lieu et un agent de production », et partant, le désir non plus comme manque mais comme « agencement ». C'est qu'il ne faudrait pas voir, par exemple dans les trois dessins d'enfant que Benjamin Monti a choisi d'intégrer à son œuvre, que le signe d'une perte et de l'absence de « mémé » perpétuellement rejouée sur la scène familiale. Car ce serait ignorer la place, évidente aujourd'hui, de ces dessins dans une vision qui inscrit, sans interruption depuis l'enfance, ses signes singuliers dans un monde, un univers ou un cosmos qui préexistent à la famille. « L'inconscient ne délire pas sur papa-maman, il délire sur les races, les tribus, les continents, l'histoire et la géographie, toujours un champ social. »

Denis Gielen (extrait)

Benjamin Monti est en 1970. Il vit et travaille à Liège



Sans titre (*coupe du prunus dycotylée*), encre de chine sur dessin trouvé
(de la série des histoires naturelles), 22,7 x 14,5 cm, 2010-2015

Adresse

5, rue Commandant Marchand
b. 4000 Liège

Contact

info@nadjavilenne.com
+32(0)4 227 19 91
nadjavilenne.com

Évènement Lafayette Anticipations

La Collection Lafayette Anticipations, Fonds de dotation Famille Moulin a été créé en 2012, faisant suite à la collection familiale initiée par Guillaume Houzé avec sa grand-mère, Ginette Moulin. Le Fonds, dirigé par François Quintin, est adossé à la Fondation Galeries Lafayette qui en a la gestion. Avec près de trois cent cinquante œuvres, allant de la peinture à la performance, en passant par la vidéo, le Fonds a développé au fil des années un modèle dynamique de constitution de sa collection. Il porte une attention particulière à l'art émergent, favorise souvent des accompagnements à la création sous forme de pré-achat permettant aux artistes de finaliser une œuvre ou même d'aider à la production faisant ainsi le lien avec les missions fondamentales de Lafayette Anticipations.

Les résiduelles [Mélanie Blaison, Lydia Gifford, Ian Kiaer, Gedi Sibony]

Le dessin est doublement un exercice de la préméditation puisque les surfaces sont composées et qu'il est souvent pratiqué pour représenter des projets en devenir, esquisses ou plans...

Mais qu'en est-il de sa disparition ou de son invisibilité ? Peut-on dire que l'effacement du dessin de De Kooning par Rauschenberg est encore un dessin ?

Quelques œuvres issues de la Collection Lafayette Anticipations témoignent d'intentions artistiques qui jouent de l'incertitude entre traces résiduelles et intentionnelles. Ian Kiaer, comme Lydia Gifford, appartiennent à un mouvement d'artistes britanniques qui expriment des univers de la pensée dans une très grande économie de moyen. Des surfaces récupérées sont enrichies d'interventions plastiques inspirés par les traces qui témoignent des vies passées du matériau.

D'une génération plus émergente, Mélanie Blaison fait du dessin sur feuilles vierges trouvées, oubliées, proches du format A4 ; une pratique méticuleuse pour restituer l'énigme d'une présence silencieuse de la surface par des détails seulement visibles des observateurs attentifs.



Mélanie Blaison, *Sans titre (détail)*, 2007-2013, papiers trouvés, technique mixte, formats variables - Installation pour *Agir dans le paysage*, CIAP Vassivière 2013, © photo Aurélien Mole



Lydia Gifford, *Hoist*, 2013, coton, panneau de bois, gouache, pigments, 195 x 201 x 4 cm



Ian Kiaer, *Endnote, Tooth, Tooth*, 2017, acrylique, encre, crayon et vernis sur papier de soie, 94,5 x 64,5 cm



Gedi Sibony, *The director's Chair*, 2006, bois moquette, 203,5 x 74 x 360 cm

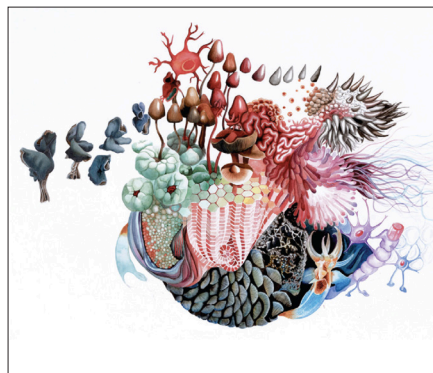
LES PRIX

Bourse Jeune Création Tourre Sanchis Architecture

En 2018, dans la continuité de sa démarche architecturale et de son engagement pour l'art contemporain, l'agence Tourre Sanchis Architecture & Urbanisme durables devient partenaire de Drawing Room en offrant un soutien aux artistes émergents.

La bourse Jeune Création Tourre Sanchis Architecture, d'un montant de 1500 euros, sera attribuée à un(e) jeune diplômé(e) des écoles supérieures des beaux-arts, sur le plan national. Les cinq projets sélectionnés seront présentés dans le cadre du salon et le/la lauréat(e) sera annoncé(e) lors du vernissage le 13 septembre à La Panacée-MoCo.

Les cinq nominés : Nicolas Aguirre (ESBA MoCo), Abigail Frantz (ISBA Besançon), Basile Ghosn (Villa Arson), Delphine Phan (ESAD Valence), Katarzyna Wiesiolek (ENSBA Paris).



Abigail Frantz, *Cosmogonies cannibales*, 2017-2018
dessin (crayon, encre, feutres), 100 x 70 cm.



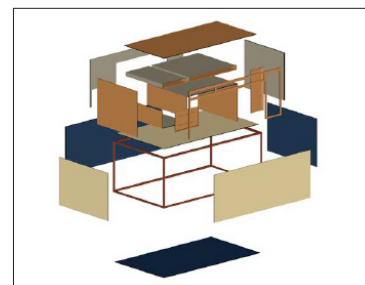
Basile Ghosn, *Sans titre (peinture orange)*, 2018, détail, peinture, toner d'imprimante usagé sur bois, 145 x 183 cm



Katarzyna Wiesiolek, *Immanence*, 2018,
fusain en poudre sur papier, 50 x 50 cm



Delphine Phan, *Rencard amoureux contre écran*, 2018, graphite, scotch, tipex sur papier et calque, 75 x 52 cm



Nicolas Aguirre, *Traduction n°5*, 2018,
tirage numérique, 100 x 70 cm

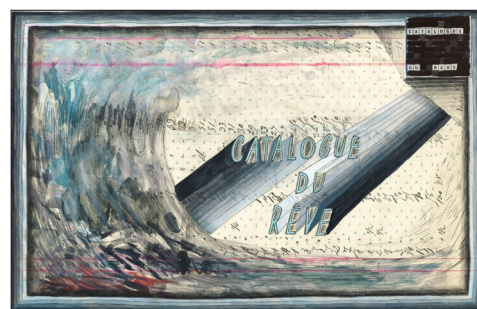
Prix Galeries Lafayette

Depuis son origine, le groupe Galeries Lafayette a fait de l'accès à la création dans toutes ses expressions - mode, arts appliqués, design, art contemporain - l'une des valeurs fondatrices de son identité.

En 2016, il devient partenaire de Drawing Room et propose le Prix Galeries Lafayette qui récompense l'un des artistes exposés par les galeries participantes à Drawing Room 018.

En 2018, ce partenariat s'accompagne de l'invitation faite à Lafayette Anticipations de présenter un ensemble d'œuvres remarquables du Fonds de dotation Famille Moulin, autour du dessin contemporain.

En 2017, le prix Galerie Lafayette a récompensé l'artiste Alexandre Léger représenté par la galerie Bernard Jordan



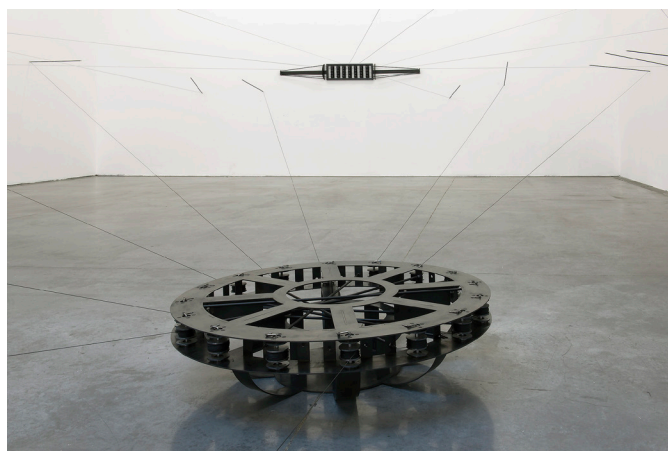
Alexandre Léger, *Catalogue du rêve*, 2016
collage, aquarelle et crayon sur page de cahier, 23 x 36,5 cm

AUTOUR DU SALON

**Words of ghost world,
Geoffrey Badel**

L'Espace Saint-Ravy présente les œuvres de Geoffrey Badel, lauréat de la Bourse jeune création Maif / Drawing Room 017.

→ Espace Saint-Ravy - Place Saint-Ravy
34000 Montpellier
Du 13 septembre au 7 octobre 2018 de 13h à 19h
Vernissage le mercredi 12 septembre à 18h30
Tous les jours sauf lundi
Entrée libre

**Coordonnées en projection III,
Jennifer Caubet**

Jennifer Caubet, *Coordonnées en projection III*, vue d'exposition au FRAC Occitanie Montpellier, été 2018. ©Photo : Pierre Schwartz.

Sous le titre de *Coordonnées en projection III*, Jennifer Caubet réactive son triptyque sculptural X.Y.Z. – O. – X.Y. pour « re-dessiner » l'espace d'exposition du Frac à Montpellier. Chaque sculpture est une sorte de matrice en acier à partir de laquelle l'artiste déploie, grâce au tir à l'arc, des fils munis de flèches. Ces fils tendus dessinent l'espace et l'occupent entièrement.

→ FRAC Occitanie Montpellier -4-6 Rue Rambaud
34000 Montpellier
Du 22 juin au 16 septembre 2018, de 14h à 18h
tous les jours sauf dimanche et lundi
Entrée libre

**Activation de l'IKHÉA©SERVICE
N°28, Empirer [G. R. 18 octobre1977],
Jean Baptiste-Farkas**

Jean-Baptiste Farkas offre ses services là où ordinairement on attend d'un artiste une œuvre finie et exposée.

Ses projets collaboratifs ont pour nom *IKHÉA©SERVICES* (1998), *Glitch*, *Beaucoup plus de moins !* (2002) et *PRACTICES IN REMOVE* (2015).

Une proposition d'Éric Watier

→ ENSAM, Le Cube - 179, rue de l'Espérou
34090 Montpellier
Du 10 au 21 septembre 2018, de 9h à 19h
Vernissage le vendredi 14 septembre à 12h
Entrée libre

**Je reste là,
Jérôme Souillot**

Série *Je reste là*, 2018, acrylique sur papier, 21 x 21 cm

Peintures et dessins sont présentés dans La chambre d'écho comme des pensées partiellement révélées, émergentes ou oubliées à l'arrière d'énigmatiques surfaces blanches.

→ La chambre d'écho / ICI—CCN Montpellier/Occitanie
Agora- boulevard Louis Blanc - 34000 Montpellier
Du 14 septembre au 12 décembre 2018
mercredi et jeudi de 14h à 18h / vendredi de 14h à 17h
Ouverture exceptionnelle le samedi 15 et dimanche 16
septembre de 11h à 17h [Journées du Patrimoine 2018]
Entrée libre

LES ÉVÈNEMENTS

Conférence de Jean-Baptiste Farkas

Jean-Baptiste Farkas présente son travail en lien avec l'exposition *Activation de l'IKHÉA@SERVICE N°28, Empirer (G. R. 18 octobre 1977)*, présentée à l'ENSAM

En partenariat avec l'Ensam

→ Auditorium de La Panacée-MoCo
Vendredi 14 septembre à 16h

Conférence de Jennifer Caubet

Jennifer Caubet présentera son travail en lien avec l'exposition, *Coordonnées en projection III*, programmée par le Frac Occitanie Montpellier.

En partenariat avec le FRAC Occitanie Montpellier

→ Auditorium de La Panacée-MoCo
Samedi 15 septembre à 16h

Performances dessinées, Jérôme Souillot

En résonance avec son exposition présentée dans l'espace, *La chambre d'écho (ICI—CCN Montpellier/ Occitanie)*. Jérôme Souillot réalisera en direct, un dessin grand format au crayon bleu/rouge dans le cadre du salon à La Panacée-MoCo.

Il réactivera la performance : *Le Dessinant*, qui propose une consultation. A partir d'un objet personnel, une histoire, un souvenir, un secret... du consultant, il réalise, après une conversation autour d'un verre d'alcool, un dessin ayant pour titre, le prénom et la date de l'échange.

En partenariat avec ICI—CCN Montpellier/Occitanie

→ La Panacée-MoCo
Séances *Le dessinant*
Samedi 15 et dimanche 16 septembre de 16h à 18h

Table ronde *Les collections communautaires*

Bien que l'on mette souvent en avant l'individualité de la collection, dans certains cas cet exercice se fait à plusieurs. Clubs de collectionneurs, groupements d'achats, intégration de collectionneurs privés à des commissions d'acquisition de collections publiques, etc. autant d'exemples de regroupements où les achats sont discutés -voire financés- de façon collective. Des réflexions sur un schéma de collection peuvent aussi naître en groupe.

A travers l'histoire des clubs de collectionneurs et le parcours des intervenants, cette table-ronde proposera une réflexion sur ces démarches, leurs motivations, leurs modalités d'organisation, les difficultés rencontrées, leurs succès comme leurs possibles échecs.

Pourquoi acheter à plusieurs ? Quel intérêt y a-t-il à faire se croiser les sensibilités et regards de collectionneurs ? Quels sont les objectifs de ces démarches ? Comment la collection collective forme le goût et le regard de ses membres ? Quelles compétences peuvent apporter des collectionneurs chevronnés à une procédure d'acquisition pour une collection publique ?

Intervenants : Nadia Candet, Cyril Mercier, Jean-Claude Mosconi, Brigitte Saby, Thierry Gontier.
Modératrice : Nathalie Moureau.

En partenariat avec Mécènes du Sud Montpellier-Sète

Mécènes du Sud est un réseau de deux associations agissant sur les territoires d'Aix- Marseille et de Montpellier-Sète, qui ont pour objectif de rassembler des entreprises afin de soutenir la création contemporaine. Nathalie Moureau est professeur et Vice présidente déléguée à la culture de l'Université Paul Valéry et a réalisé plusieurs recherches sur les collections individuelles et d'entreprise.

→ Auditorium de La Panacée-MoCo
Samedi 15 septembre à 17h30

LES ÉVÈNEMENTS

Projection du film *Lascaux, préhistoire de l'art : La Grotte de Lascaux*

d'Alain Jaubert, 1996, 60' (FR). Prod. : Arte France, Palette Production. Collection Palettes.

Synopsis : 8 septembre 1940, Montignac, Dordogne. Un groupe d'enfants pénètre dans un trou près d'un lieu-dit "Lascaux". Dans les jours qui suivent, la nouvelle se répand : on vient de découvrir la plus belle des grottes préhistoriques.

Avant de réaliser la célèbre émission sur l'art « Palettes » [50 films produits et diffusés entre 1989 et 2003], Alain Jaubert a été journaliste scientifique à *La Recherche* et au *Nouvel Observateur* puis chroniqueur de musique classique à *Libération*. Auteur de plusieurs essais et de diverses traductions, il publie son premier roman *Val Paradis* en 2004, suivi d'un second *Une nuit à Pompéi* en 2008. Alain Jaubert a réalisé de nombreux documentaires pour l'INA [Auschwitz, l'album, la mémoire, 1985], Arte [Gustave Caillebotte ou les aventures du regard 1994, Giacomo Casanova 1998, Nietzsche, un voyage philosophique 2001] et France 3 [Henri Michaux, série « Un siècle d'écrivains », 1995].

De 1990 à 1993, il a produit le magazine *Les Arts* et de nombreuses émissions pour « Océaniques » sur France 3.

Parallèlement, il a enseigné à l'École Normale Supérieure des Arts Décoratifs de 1988 à 1993 : théories sur la couleur pour les débutants et sémiologie de l'image pour le département photo.

Il a également reçu Prix d'Honneur en juin 2018 dans le cadre du FILAF, Festival International du Livre d'Art et du Film.

Cette projection sera suivie d'un échange avec le réalisateur, Alain Jaubert, prix d'honneur au Filaf 2018.

En partenariat avec le Filaf, Festival international du livre d'art et du film de Perpignan.

→ Auditorium de La Panacée-MoCo
Dimanche 16 septembre à 14h30

LES ÉVÈNEMENTS

Dans le cadre des Journées du Patrimoine 2018

Outils-jeux des petits observateurs

A l'occasion de la 35^e édition des Journées Européennes du Patrimoine, qui met le partage à l'honneur, le service des publics propose aux petits et grands de découvrir de façon ludique l'histoire de La Panacée, avec un jeu de médiation sous forme d'enquête à partager en famille.

- La Panacée-MoCo
- Samedi 15 septembre : 13h - 19h
- Dimanche 16 septembre : 13h - 19h
- Outils-jeux à emprunter à l'accueil de La Panacée
- A partir de 4 ans
- Gratuit

Visite Parcours MoCo

La Panacée fait désormais partie du MoCo-Montpellier Contemporain, une structure multi-sites dédiée à l'art contemporain, qui inclut également l'École Supérieure des Beaux-Arts de Montpellier (ESBA-MoCo) et l'Hôtel Montcalm (3500 m² près de la gare Saint Roch, en cours de restauration, ouverture prévue en juin 2019). Ouvert sur son territoire, populaire et résolument innovant, le MoCo - Montpellier Contemporain, renforce l'attractivité culturelle naturelle de Montpellier, faisant de la cité méditerranéenne, une place forte de l'art contemporain et une destination culture par excellence.

Nous vous proposons un parcours à la découverte de deux sites du MoCo.

- Départ de La Panacée-MoCo vers l'École Supérieure des Beaux-Arts
- Samedi 15 septembre à 14h
- Durée 1h
- Groupes de 25 personnes.
- Sur inscriptions à mediation@lapanacee.org
- Gratuit dans la limite des places disponibles

Visite Coulisses La Panacée : Histoire et transformation du lieu & Découverte de Drawing Room - salon dessin contemporain

La Panacée-MoCo, centre d'art contemporain de Montpellier, est installé dans l'ancien Collège Royal de médecine réhabilité par la Ville en lieu d'exposition. Le temps d'une visite, découvrez ce lieu chargé d'histoire, ses coulisses et sa transformation en lieu de vie dédié à l'art contemporain. A l'occasion de cette visite, une présentation de Drawing Room 2018 sera proposée.

- La Panacée-MoCo
- Samedi 15 septembre à 16h : visite traduite en LSF, durée : 40 mn
- Dimanche 16 septembre à 16h, durée : 40 mn
- Groupes de 25 personnes, gratuit dans la limite des places disponibles

LES REVUES

Point Contemporain

Focus sur des œuvres, entretiens avec des artistes, compte-rendus d'expositions, *Point contemporain* s'engage auprès des artistes et des professionnels du monde de l'art pour partager avec ses lecteurs le meilleur de la création contemporaine en France et en Europe. Trimestrielle, la revue *Point Contemporain* cherche à favoriser la rencontre du public avec l'art contemporain avec la volonté de placer au cœur de son action la parole de l'artiste. Dans un esprit plus qualitatif que quantitatif, seuls 500 exemplaires sont imprimés de chaque numéro pour le bonheur des amateurs d'art et des collectionneurs !

**Roven**

Éditée par *Roven éditions*, *Roven* est une revue critique sur le dessin contemporain, annuelle (à partir de 2015) première revue critique française à dédier son contenu au dessin contemporain. *Roven* n° 13 est paru en avril 2017, consacré aux outils du dessin coordonné par Johana Carrier et Joana P. R. Neves, commissaires de Drawing Room 016. Au sommaire : un entretien avec Jane Hammond par Amber Moyles, un texte sur l'outil numérique par Audrey Illouz, une présentation des dessins scénographiques de Ferdinando Galli Bibena, une carte blanche à David Batchelor ; entretien avec Richard Tuttle par J. Emil Sennewald ; des dessins inédits de Karina Bisch ; un texte sur la figure de l'artiste en gratteur par Hugo Daniel ; un focus sur un dessin de Gerard Ter Borch Le Jeune par Léonard Pouy ; un portfolio de Bianca Argimon suivi d'un entretien avec Arnaud Fourier ; des articles monographiques sur Mirka Lugosi par Thibaut De Ryuter, Catharina van Eetvelde par Anita Haldemann, Cameron Jamie par Anne-Cécile Guitard ; un entretien sur la collection du musée Atger avec Hélène Lorblanchet par Alexandre Léger ; des dessins de Camille Chastang, étudiante à la Villa Arson, Nice ; une sélection de livres de Brett Littman par Diogo Pimentão ; les contributions artistiques de FANFICTION 93, Anthea Lubat, Amélie Lucas-Gary et Maude Marris, Bianca Argimon.

**Rouge Gorge**

Dirigée par les artistes Antonio Gallego et José Maria Gonzalez, *Rouge Gorge* est née en 2003 et comprend aujourd'hui 12 numéros. *Rouge gorge* #12 — Édition anniversaire, *Rouge Gorge*, 10 ans de dessin revient sur l'histoire de la revue à la façon d'un fil rouge traversant une époque et mettant en relief toute la créativité allant de pair - apparition de nouveaux artistes, formation de groupes aux esthétiques variées, réinvention des espaces d'exposition, mixage des genres et des pratiques et, bien sûr, publication de revues critiques et revues d'artistes dont elle est la pionnière.

**Collection Revue**

Collection Revue rassemble des entretiens approfondis et décontractés avec des artistes autour du dessin contemporain. Depuis la parution du numéro 4, chaque sommaire se compose de 9 entretiens de 32 pages avec des artistes internationaux, émergents ou reconnus. L'équipe éditoriale va à la rencontre des artistes, des designers, des auteurs de bandes dessinées, des éditeurs mais aussi des personnalités inclassables sans se soucier des catégories.

Collection Revue numéro 5, 9 conversations, 2017 : entretiens avec Ernest T. / Taroop & Glabel, Galerie 126, Yannick Val Gesto, Sarah Tritz, Stefanie Leinhos, Masanao Hirayama, Maximage, Éditions Matière, Aidan Koch.



LA PANACÉE-MOCO

Présentation

La Panacée fait désormais partie du MoCo-Montpellier Contemporain, une structure multi-sites unique en Europe, dédiée à l'art contemporain, qui inclut également l'École Supérieure des Beaux-Arts de Montpellier (ESBA-MoCo) et l'Hôtel de Montcalm [3500 m² près de la gare Saint Roch, dont l'ouverture est prévue en juin 2019].

Ouvert sur son territoire et résolument innovant, le MoCo – Montpellier Contemporain renforce l'attractivité culturelle naturelle de Montpellier, faisant de la cité méditerranéenne une place forte de l'art contemporain et une destination culturelle par excellence.

Vanessa Bruno, styliste et chef d'entreprise en est la Présidente. Nicolas Bourriaud, critique d'art, co-fondateur du Palais de Tokyo et ancien Directeur de l'École des Beaux-Arts de Paris, en est le Directeur.



Exposition **Pope. L.**, *One Thing After Another*, 2018
Vue d'installation © Aurélien Mole – La Panacée MoCo (Montpellier Contemporain)
Courtesy Pope.L / Mitchell-Innes & Nash, New-York

INFORMATIONS

Expositions

Du samedi 13 octobre 2018 au dimanche 13 janvier 2019
Vernissage le vendredi 12 octobre à 18h30

Entrée libre et gratuite pour tous les publics

Programmation

Erik Dietman, *La Verticale (Millésimes 1962 à 2001)*

Cette rétrospective des temps forts de l'œuvre d'Erik Dietman, artiste suédois protéiforme, poétique et rabelaisien, regroupe une vingtaine d'œuvres, parmi lesquelles on retrouvera des chefs d'œuvres tels que *Livre Sterling* ou *l'Art Mol et Raide*... Qu'il s'agisse de sculptures monumentales ou de dessins fulgurants, cette exposition retrace la trajectoire hors-normes et hors-formats de l'artiste décédé en France en 2002, qui trouvait les mots « insuffisants » et voulait « les aider en fabriquant des objets ».

Haegue Yang

La plus importante artiste coréenne de notre époque est sans doute Haegue Yang, pour qui chaque exposition est l'occasion de créer des environnements spécifiques, habités par des sculptures aux accents à la fois primitifs et minimalistes. Elle présentera ici des œuvres spécifiquement créées pour La Panacée, aux côtés d'œuvres récentes, dans un paysage où l'humain et le végétal, l'image et le vivant s'entremêlent.

Nedko Solakov, *Peintures sans textes et récits sur le mur*

Nedko Solakov, artiste majeur de la scène bulgare, réalise pour La Panacée une histoire se déroulant en « 20 peintures sans mots », qui viendront ponctuer un récit écrit directement sur les murs. Entre une déconstruction de la peinture romantique allemande et la réinvention du graffiti, la poésie et l'art in situ, l'univers de Solakov ne ressemble à aucun autre.

Ouverture

Du mercredi au samedi de 12h à 20h
Le dimanche de 10h à 18h
Fermé au public les lundis et mardis

La Panacée-MoCo

14 Rue de l'École de Pharmacie, 34000 Montpellier
tél. : 04 34 88 79 79



LE CALENDRIER

Mercredi 12 septembre

- 18h30 Vernissage de l'exposition *Words of ghost world* de Geoffrey Badel, lauréat de la Bourse Jeune Création / Maif Drawing Room 017
Espace St Ravy - Place Saint-Ravy - 34000 Montpellier

Jeudi 13 septembre

- 13h30 Visite de presse Drawing Room 018
La Panacée-MoCo
- 18h30 Vernissage de Drawing Room 018
La Panacée-MoCo

Vendredi 14 septembre

- 12h Vernissage de l'exposition *Activation de l'IKHÉA@SERVICE N°28, Empirer [G. R. 18 octobre1977]* / Jean-Baptiste Farkas ENSAM, Le Cube - 179 rue de l'Espérou - 34090 Montpellier
- 16h Conférence de Jean-Baptiste Farkas en lien avec son exposition *Activation de l'IKHÉA@SERVICE N°28, Empirer [G. R. 18 octobre1977]* à l'ENSAM
En partenariat avec l'ENSAM, Ecole Nationale Supérieure d'Architecture de Montpellier
Auditorium de La Panacée-MoCo

Samedi 15 septembre

- 13h-19h Outils-jeux des petits observateurs
La Panacée-MoCo
- 14h Visite Parcours MoCo
Départ La Panacée-MoCo
- 16h Visite Coulisses La Panacée : Histoire et transformation du lieu & Découverte de Drawing Room - salon dessin contemporain, visite traduite en LSF
La Panacée-MoCo
- 16h Conférence de Jennifer Caubet en lien avec son exposition *Coordonnées en projection III* au Frac Occitanie Montpellier
Auditorium de La Panacée-MoCo
- 16h-18h Performance, *Le Dessinant*, Jérôme Souillot
La Panacée-MoCo
En partenariat avec ICI—CCN Montpellier/Occitanie
- 17h30 Table-ronde, *Les collections communautaires*
Intervenants : N. Candet, C. Mercier, J-C. Mosconi, B. Saby, T. Gontier. Modératrice : Nathalie Moureau
En partenariat avec Mécènes du Sud Montpellier-Sète
Auditorium de La Panacée-MoCo

Dimanche 16 septembre

- 13h-19h Outils-jeux des petits observateurs
La Panacée-MoCo
- 14h30 Projection du film *Lascaux, préhistoire de l'art : La Grotte de Lascaux*, d'Alain Jaubert, 1996, 60' [FR]. Prod. : Arte France, Palette Production. Collection Palettes, suivie d'une discussion en présence du réalisateur.
En partenariat avec le Filaf Perpignan
Auditorium de La Panacée-MoCo
- 16h Visite Coulisses La Panacée : Histoire et transformation du lieu & Découverte de Drawing Room - salon dessin contemporain
La Panacée-MoCo
- 16h-18h Performance, *Le Dessinant*, Jérôme Souillot
La Panacée-MoCo

LES PARTENAIRES

Partenaires institutionnels

Ville de Montpellier, DRAC Occitanie Pyrénées-Méditerranée, Région Occitanie Pyrénées-Méditerranée, ESBA MoCo - École Supérieure des Beaux-Arts de Montpellier Méditerranée Métropole, ENSAM - École Nationale Supérieure d'Architecture de Montpellier, Frac Occitanie, ICI—CCN Montpellier/Occitanie, Art contemporain en Languedoc-Roussillon.



Partenaires privés

Lafayette Anticipations, Galeries Lafayette Montpellier, Tourre Sanchis Architecture et Urbanisme durables, Ardec, Mécènes du Sud Montpellier -Sète, Filaf, Café de La Panacée

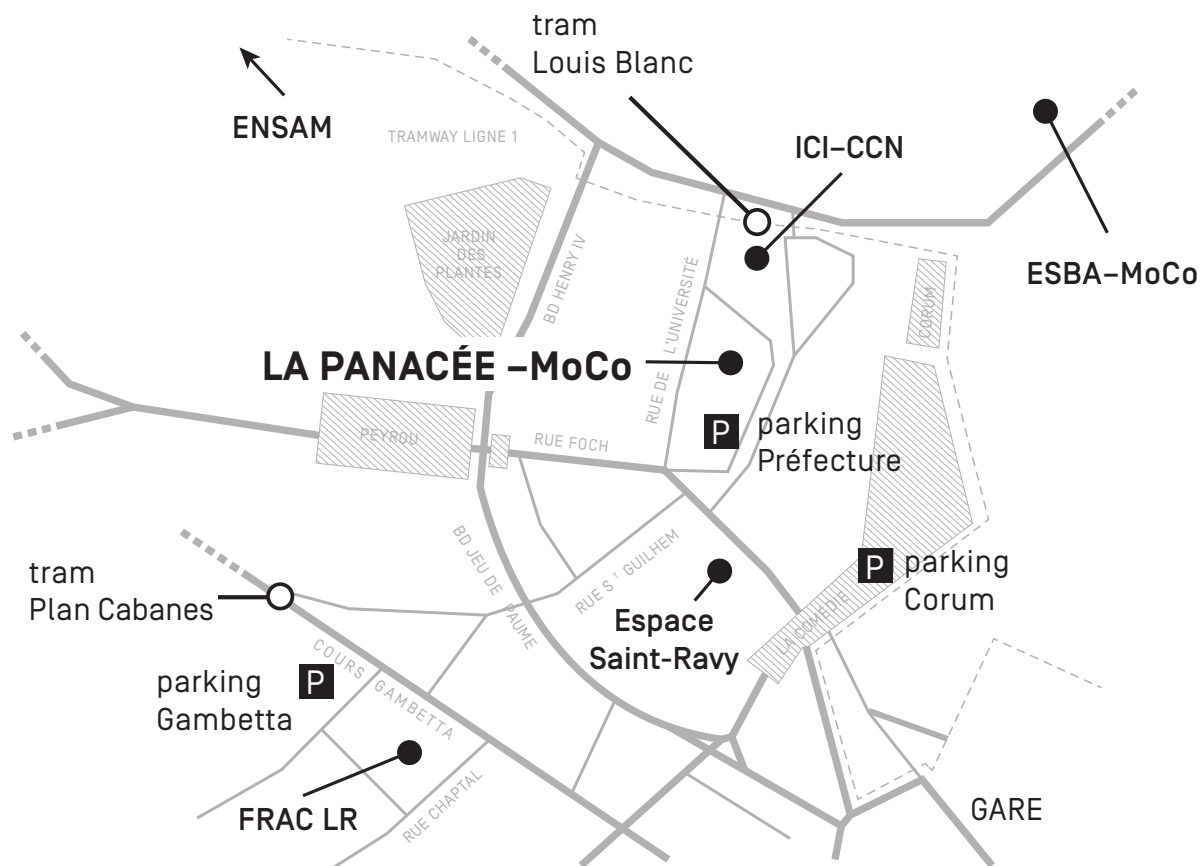


Partenaires médias

Collection Revue, Point contemporain, Rouge Gorge, Roven



INFORMATIONS PRATIQUES



Drawing Room 018 / 9^e ÉDITION

Du 14 au 16 septembre 2018
Du vendredi au dimanche de 13h à 19h
Entrée libre

La Panacée-MoCo
14 rue de l'École de Pharmacie
34000 Montpellier

drawingroom.fr
lapanacee.org
facebook.com/salondrawingroom

En voiture à Montpellier, suivre la direction
« centre-ville » puis se garer au parking de la
Préfecture ou au parking **Corum**, 5 minutes à pied
Tramway Ligne 1 ou 4 arrêt Louis Blanc
Train Gare Montpellier Saint-Roch
Avion Aéroport Montpellier-Méditerranée